

SPECIFICATIONS OF TOURIST INFRASTRUCTURE AND SUPERSTRUCTURE IN NORTH CENTRAL PLANNING REGION

Abstract: Tourism is one of the leading industries in the Bulgarian economy. The country has exceptionally favorable conditions for the development of the sector. However, there are a number of problems to solve. One of the main obstacles to tourism development in planning regions is related to tourism infrastructure. It is one of the main factors of the tourism industry related to the process of creating, realization and consumption of the tourist product. The purpose of this report is to analyze the current state of the material base of tourism in the North Central Region for planning, to outline the main problems and to outline the directions for its improvement.

Author information:

Sevdzhan Sabrieva
Assistant, PhD
Konstantin Preslavsky University of Shumen
✉ s.sabrieva@shu.bg
🌐 Bulgaria

Keywords:

tourism, infrastructure, superstructure, North Central Region

Според съвременното административно-териториално устройство на Р. България Северен централен регион за планиране включва областите Велико Търново, Габрово, Разград, Русе и Силистра. Територията на петте области се простира между Стара планина и река Дунав. Районът граничи на изток със Североизточния, на запад със Северозападния, на юг граничи с всички райони от Южна България. Южната раницата преминава в по-голямата си част по билото на Стара планина.. В състава на Северен централен район влизат 36 общини, неговата площ е 14 974,0 кв.км, а населението му към 794 998 жители¹.

Туризмът в региона се развива на основата на природния, културно-историческия и човешкия потенциал, традиционния опит в предоставянето на туристически услуги. Наличието на достатъчно природни и антропогенни туристически ресурси позволяват развитието на разнообразни видове туризъм, които може да се развиват целогодишно без сезонни колебания. Регионът има отношение предимно към развитието на вътрешния туризъм, а привлекателността му спрямо чуждестранните туристи все още е по-ограничена. Промените в териториалния обхват на Северния централен регион, изключването на областите Плевен и Ловеч и включването на областите Силистра и Разград, доведоха до влошаване на основните икономически и социални показатели, в това число и на тези в хотелиерския бранш.

Обект на настоящето изследване е Северен централен регион за планиране. Предмет на проучването е съвременното състояние на туристическата инфраструктура в региона.

Целта е да се проучи съвременното състояние и използване, както и да се определят перспективите за развитие на туристическата инфраструктура в Северен централен регион за

¹ НСИ за 1.01.1018 г.

планиране на България. За реализиране на поставената цел са използвани данни от Националния статистически институт (НСИ), Министерството на туризма (МТ), Областни стратегии за развитие и други като на базата на тях са изчислени производни показатели (напр. дял в % и др.) и са направени изводи и препоръки.

СЪСТОЯНИЕ И ИЗПОЛЗВАНЕ НА НАСТАНИТЕЛНАТА БАЗА

През 2018 г. в Северния централен регион се намират 7,6 % от местата за настаняване в страната. По този показател регионът е на предпоследно място. По територията на региона те са разпределени силно неравномерно (таблица 1). Водещите области отношение броя на местата за настаняване са Велико Търново и Габрово. Като почти половината от тях се намират на територията на област Велико Търново.

В региона са концентрирани 3,3 % от леглата в местата за настаняване в страната, което отново нарежда региона на предпоследно място. Отново област Велико Търново и Габрово са водещи, докато областите Силистра и Разград са със значително по-ниски показатели. (таблица 1)

Таблица 1: Места за настаняване в Северен централен регион за планиране през 2017 г. 2

Области	Брой места за настаняване	Дял в %	Брой легла	Дял в %
Велико Търново	114	45,1	5 101	43,9
Габрово	64	25,3	3 468	29,9
Разград	17	6,7	721	6,2
Русе	43	17,0	1 772	15,3
Силистра	15	5,9	551	4,7
Общо за региона	253	100	11 613	100

По отношение на категорията на местата за настаняване преобладават категориите 1 и 2 звезди, следвани от 3 звезди – 63 броя, а най-малко са 4 и 5 звездните – 18. (таблица 2) Силно застъпено в региона е парахотелиерството и по-специално широкото предлагане на настаняване в къщи за гости.

Таблица 2: Места за настаняване в Северен централен регион разпределени по категории за 2017 г. 3

Области	Категория 1 и 2 звезди		Категория 3 звезди		Категория 4 и 5 звезди	
	Брой	Дял в %	Брой	Дял в %	Брой	Дял в %
Велико Търново	87	50,6	19	30,2	8	44,4
Габрово	32	18,6	30	47,6	2	11,1
Разград	9	5,2	7	11,1	1	5,6
Русе	31	18,0	7	11,1	5	27,8
Силистра	13	7,6	-	-	2	11,1
Общо	172	100	63	100	18	100

В Северния централен регион са пренощували 6,0 % от лицата реализирали нощувки в страната през 2017 г. Съществуват различия, ако разграничим пренощувалите лица по национален състав. В региона са пренощували само 2,7 % от чужденците и 9,1 % от българите.

2 по данни на НСИ

3 по данни на НСИ

Регионът е на предпоследно място по брой и дял на осъществените нощувки от чужденци като след него на последно място се нарежда само Северозападния регион. От общия брой лица пренощували в региона преобладава броя на българските граждани 77,9 %, докато делът на чужденците е само 22,1 %. От таблица 3 може да се установи силна териториална неравномерност.

Таблица 3: Пренощували лица (общо и чужденци) в местата за настаняване в Северен централен регион през 2017 г. 4

Области	Брой пренощували лица	Дял пренощували лица в %	Брой пренощували чужденци	Дял пренощували чужденци в %
Велико Търново	202 349	45,5	55 023	56,1
Габрово	110 284	24,8	11 355	11,6
Разград	27 188	6,1	4 227	4,3
Русе	87 281	19,6	24 173	24,6
Силистра	17 680	4,0	3 375	3,4
Общо	444 782	100	98 153	100

В региона са реализирани 2,9 % от нощувките в страната. Във Великотърновска област са осъществени близо половината от нощувките за региона (таблица 4). Половината от нощувките са осъществени в средства за подслон и места за настаняване с 1 и 2 звезди (53,0 %), в категория 3 звезди – 23,5 %, а в категории 4 и 5 звезди – 23,5 %. Значително по-големият брой на нощувките в категории 1 и 2 звезди се дължи на реализираните нощувки предимно от български граждани. Реализираните нощувки от чужденци преобладаващо са в хотелиерските заведения с категории 4 и 5 звезди (82 127), но също и категория 1,2 звезди (50 159), като само 28 540 са реализирани в категория 3 звезди.

Таблица 4: Реализирани нощувки (общо и от чужденци) в местата за настаняване в Северен централен регион през 2017 г. 5

Области	Брой реализирани нощувки	Дял реализирани нощувки в %	Брой реализирани и нощувки от чужденци	Дял реализирани нощувки от чужденци в %
Велико Търново	337 706	44,5	78 301	48,7
Габрово	207 491	27,3	24 030	15,0
Разград	44 325	5,8	7 504	4,7
Русе	143 433	18,9	45 330	28,2
Силистра	26 556	3,5	5 661	3,5
Общо	759 511	100	160 826	100

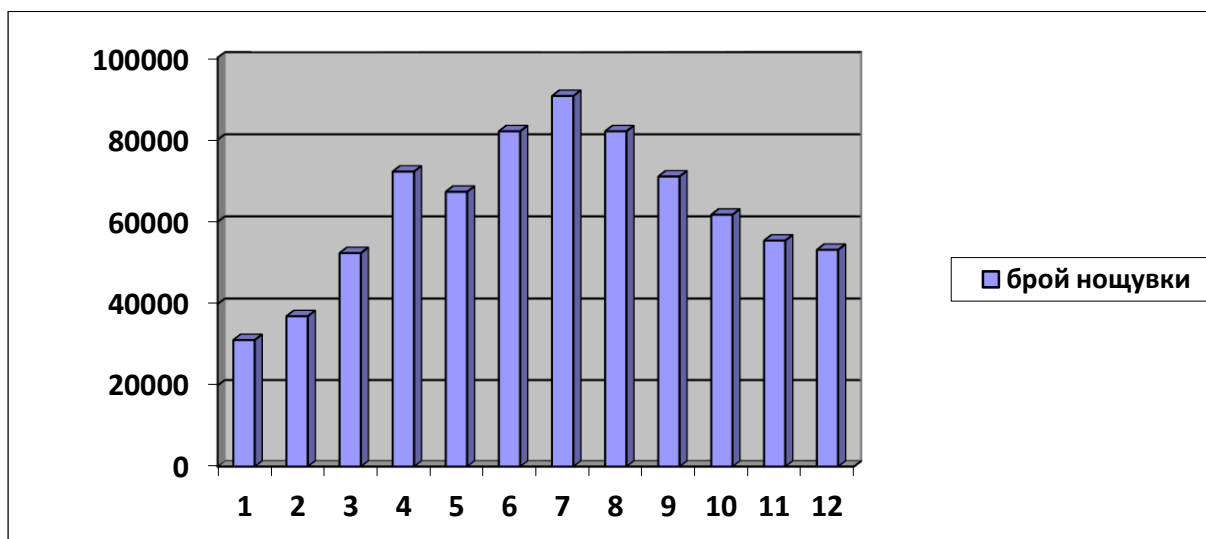
Реализираните нощувки са сравнително равномерно разпределени през годината, с изключение на първото тримесечие. Най-голям е броят на реализираните нощувки през третото тримесечие - 246 764, а най-малко са нощувките през първото тримесечие – 120 691. Положително впечатление прави фактът, че по отношение на нощувките в този регион липсва

4 по данни на НСИ

5 по данни на НСИ

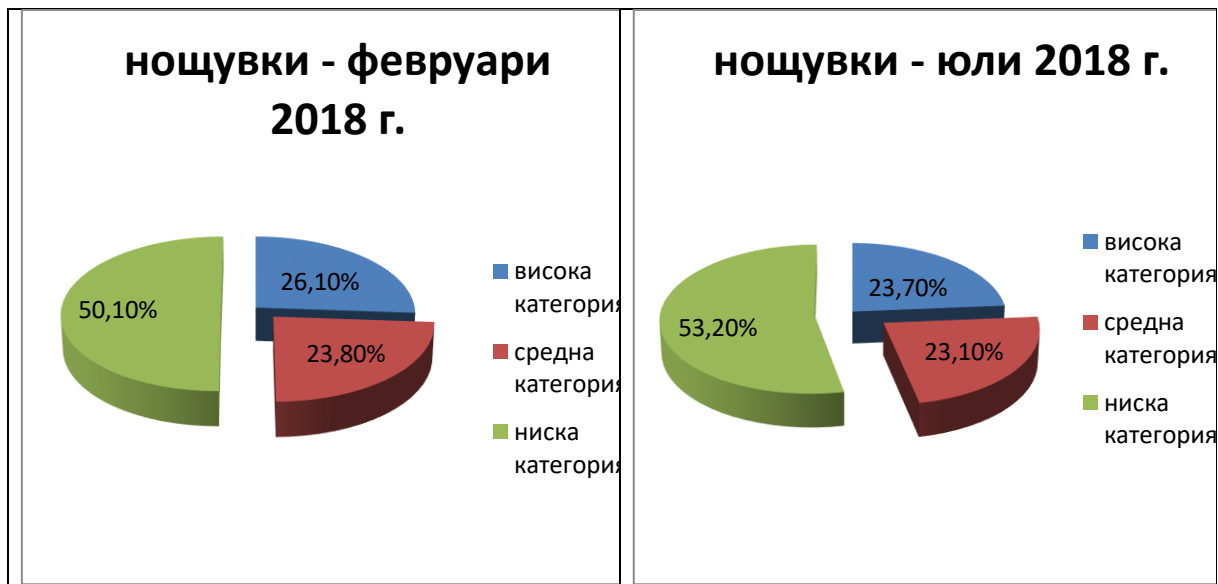
силно изразена сезонност. Това важи за всички области в региона. По-ясно изразена сезонност се наблюдава по отношение на разпределението на нощувките на чужденците. Така например най-много реализирани нощувки от чужденци има през второто и третото тримесечие, а най-малко през първото.

По отношение на реализираните нощувки по месеци не се наблюдават големи различия. Тук те се сравнително равномерно разпределени, ако ги сравним с останалите региони. (фиг. 1) Най-много нощувки се реализират през месец юли (фиг. 1). Реализираните през юли нощувки са 3 пъти повече в сравнение с най-слабия месец - януари. Това е добър показател в сравнение с Югоизточния регион например, при който нощувките реализирани през най-силния месец са 72 пъти повече от най – слабия.



Фиг.1: Разпределение на реализираните нощувки в Северния централен регион през 2017 г.

За разлика от Североизточния, Югоизточния и Южния централен регион, при които по-предпочитани са местата за настаняване от висока категория, в Северния централен регион превес имат нискокатегорийните места за настаняване. Както през зимния, така и през летния месец над 50 % от реализираните нощувки са осъществени в места за настаняване от ниска категория (1,2 звезди). (фиг. 2)



Фиг. 2: Разпределение на реализираните нощувки в местата за настаняване в Северния централен регион по категория през месеците февруари и юли 2018 г.

В Северния централен регион се реализират 2,2 % от приходите от нощувки в страната, 8,5 % от приходите от нощувки на българи и едва 0,9 % от приходите от нощувки на чужденци. Разпределението им в рамките на региона е представено в таблица 5. Това са изключително ниски показатели, ако ги сравним с водещите в това отношение Югоизточен и Североизточен регион.

Таблица 5: Приходи от нощувки (общо и от чужденци) в местата за настаняване в Северен централен регион през 2017 г. 6

Области	Приходи от нощувки общо	Дял от приходите от нощувки в %	Приходи от нощувки на чужденци общо	Дял от приходите от нощувки на чужденци в %
Велико Търново	13 023 685	44,1	4 171 266	47,6
Габрово	6 547 967	22,2	1 169 421	13,4
Разград	1 557 738	5,3	354 554	4,0
Русе	7 312 866	24,8	2 809 819	32,1
Силистра	1 073 934	3,6	254 335	2,9
Общо	29 516 190	100	8 759 395	100

СЪСТОЯНИЕ НА ЗАВЕДЕНИЯТА ЗА ХРАНЕНЕ И РАЗВЛЕЧЕНИЯ

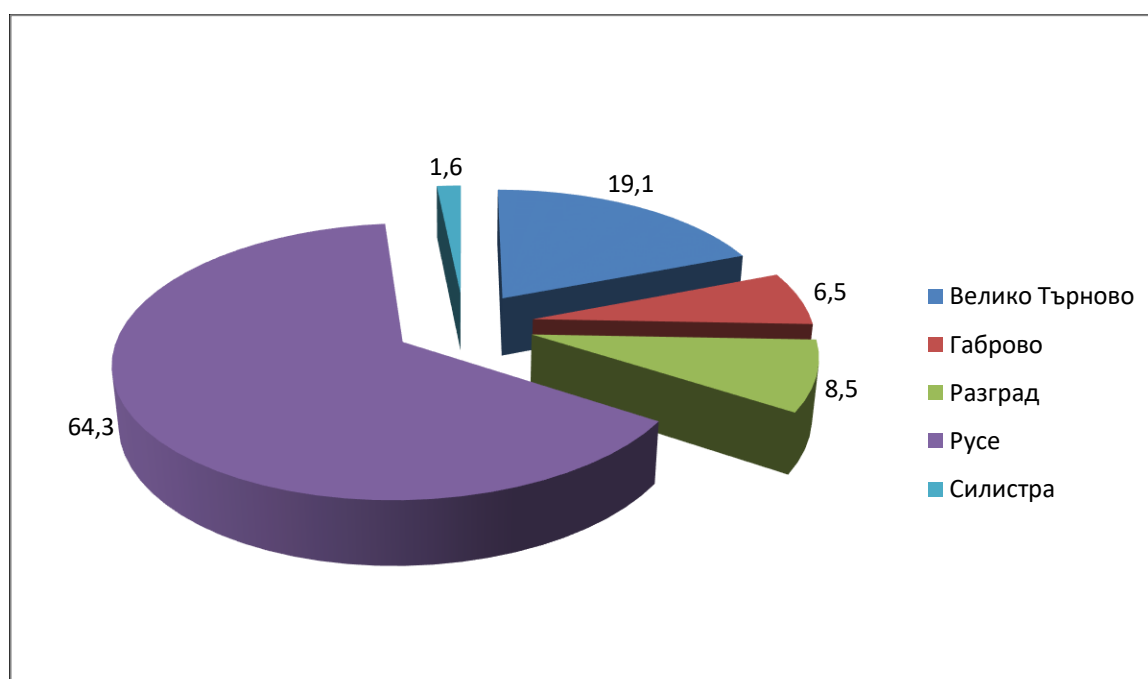
Според данни на Министерството на туризма общият брой на регистрираните заведения за хранене и развлечения (ЗХР) в региона е 1 065. (таблица 6). По този показател регионът е на последно място. Най-голям е дялът на ЗХР на територията на област Русе (64,3 %), следван от областите Велико Търново (19,1 %), Разград (8,5 %), Габрово (6,5 %). Показателите на област Силистра са изключително ниски - едва 1,6% от регистрираните ЗХР в региона (фиг. 3) По отношение на разпределението на ЗХР по видове най-голям е дялът на ресторантите (29,9 %), следвани от заведенията за бързо обслужване (20,8 %), питейни заведения (19,1 %), кафе-сладкарници (16,8 %) и барове (11,7 %). Незначителен е дялът на туристическите столови (0,8 %)

6 по данни на НСИ

и бюфети (0,1 %) и туристическа столова със сервитьорско обслужване (0,3 %) (таблица 6, фиг. 4).

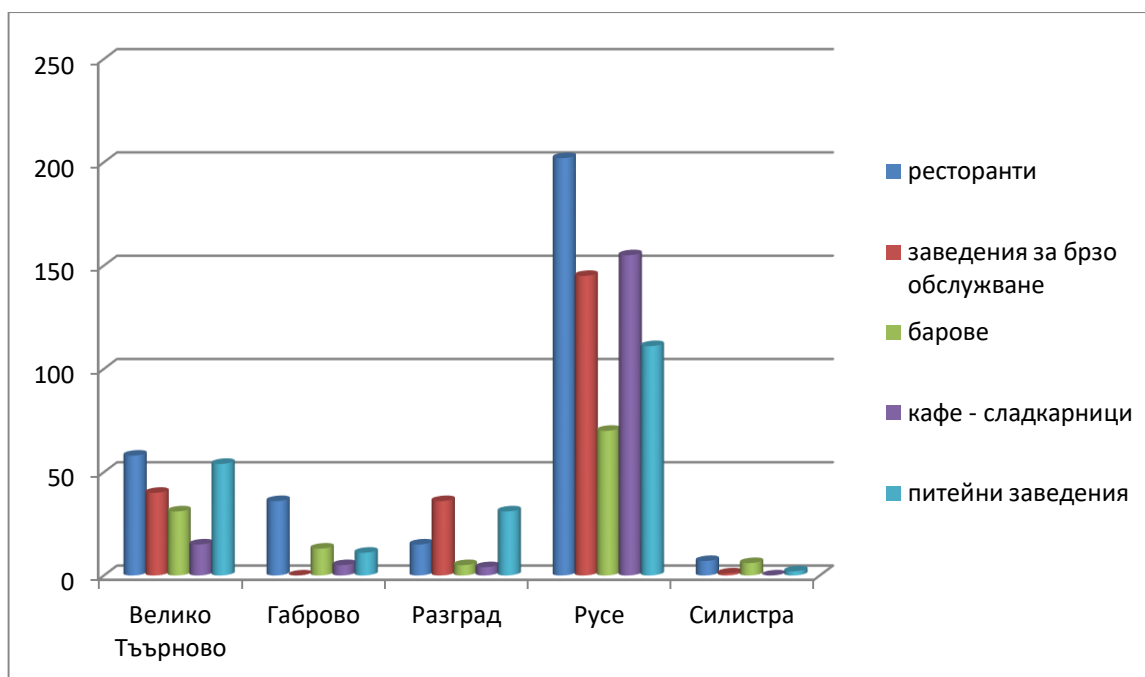
Табл. 6: Брой на регистрираните заведения за хранене и развлечения в Северен централен регион за планиране към 1.12.2018 г.7

Видове ЗХР	Области					Общо за региона	в %
	Велико Търново	Габрово	Разград	Русе	Силистра		
Ресторанти	58	36	15	202	7	318	29,9
Туристическа столова	3	3	-	1	1	8	0,8
Туристически бюфет	1	-	-	-	-	1	0,1
Туристическа столова със сервитьорско обслужване	1	1	-	1	-	3	0,3
Барове	31	13	5	70	6	125	11,7
Заведения за бързо обслужване	40	-	36	145	1	222	20,8
Кафе – сладкарница	15	5	4	155	-	179	16,8
Питейни заведения	54	11	31	111	2	209	19,6
Общо ЗХР по области и в региона	203 19,1 %	69 6,5 %	91 8,5 %	685 64,3 %	17 1,6 %	1065	100



7 по Национален туристически регистър на Министерството на туризма

Фиг. 3: Регистрирани заведения за хранене и развлечения по области за 2018 г. в %



Фиг.4: Брой на видовете заведения за хранене и развлечения по области към 01.12.2018 г.

По диаграмата на фигура 4 се вижда, че съществуват големи териториални диспропорции и по отношения на ЗХР в региона. За разлика от показателите при местата за настаняване, където водеща е област Велико Търново, то тук най-голямата концентрация на регистрирани ЗХР се намират на територията на област Русе, за което вероятно благоприятства граничното ѝ положение и обслужването на пътничопотока през Дунав мост.

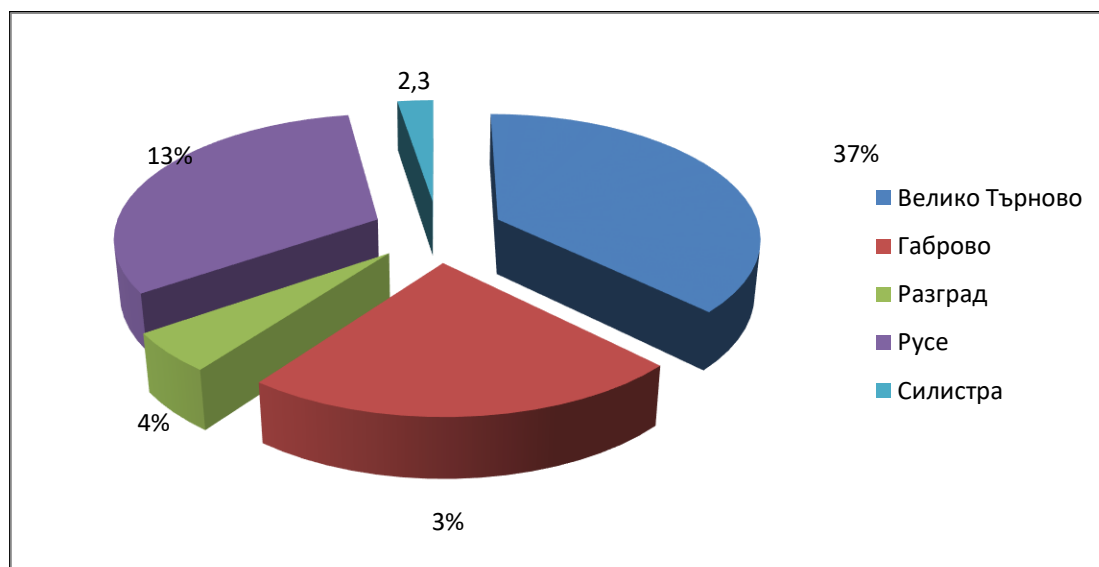
ПОСРЕДНИЧЕСКА ДЕЙНОСТ

Общият брой на регистрираните туристически агенции в Северен централен регион за 2018 г. е 131. По видове те са неравномерно разпределени. Най-висок е дялът на туристическите агенти (58,7 %), туроператорите и турагенти (23,7 %), следвани от туроператорите (17,5 %). (таблица 7, фиг. 5) По тези показатели регионът е на предпоследно място, изпреварвайки само Северният централен регион. Поради голямото търсене на туристически пакети за алтернативни видове туризъм, най голяма е концентрацията на туристическите агенции на територията на община Русе (51) и община Велико Търново (36). (Фиг. 6)

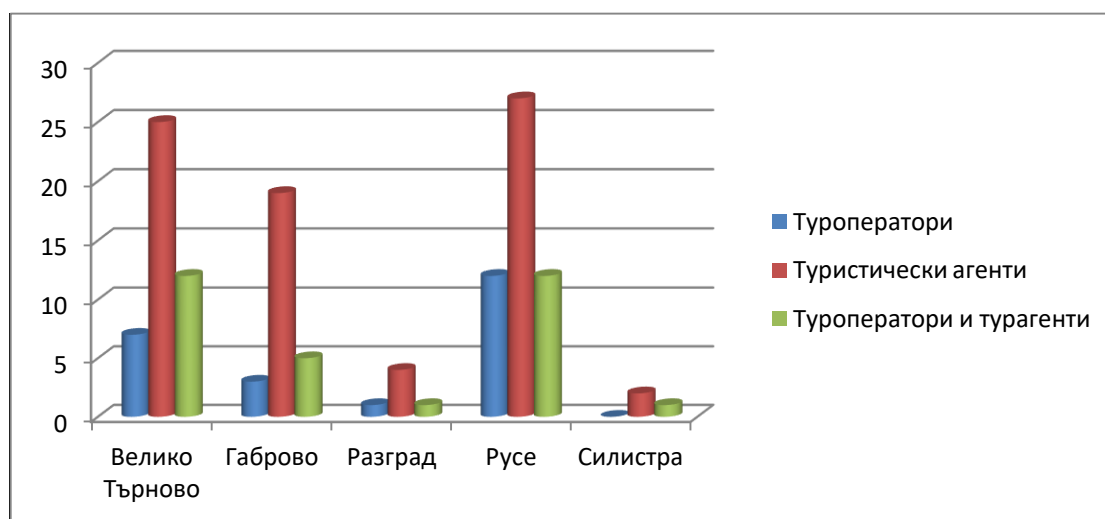
Табл. 7: Брой на регистрираните Северен централен регион туристически агенции към 1.12.2018 г.8

Видове туристически агенции	Области					Общо за региона	в %
	Велико Търново	Габрово	Разград	Русе	Силистра		
Туроператори	7	3	1	12	-	23	17,5
Туристически агенти	25	19	4	27	2	77	58,7

Туроператори и турагенти	12	5	1	12	1	31	23,7
Общо ТА по области и в региона	44 33,6 %	27 20,6 %	6 4,6 %	51 38,9 %	3 2,3 %	131	100



Фиг. 5: Туристически агенции в региона по области в % към 01.12.2018 г.



Фиг. 6: Видове туристически агенции в региона по области към 01.12.2018 г.

ТРАНСПОРТНА ИНФРАСТРУКТУРА

Регионът обхваща централната част на Северна България. Територията му граничи с река Дунав и – на региона обхваща предимно равнинни и хълмисти земи, което улеснява транспортната достъпност. Това подпомага развитието на транспортната инфраструктура и определя до голяма степен добра оценка на географското му положение. През територията му преминават важни за България сухоземни транспортни магистрали и железопътни линии. Високата южна граница затруднява транспортните връзки с Южна България. За осъществяването

им се използват основно проходите Витиня, Шипченски и прохода на Републиката (Хаинбоаз). Първокласните пътища имат съществена роля за интегрирането на района със съседни райони. Гъстотата на пътищата с регионално значение е 0,167 km/km² и е най-висока в сравнение с останалите региони на страната. За разлика от всички останали региони тук липсват изградени автомагистрала, което затруднява и забавя предвижването. Тук се намира първият и до не отдавна единствен изграден мост над река Дунав (фиг.), свързващ България не само с Румъния, но и с големи части на Централна и Източна Европа.

Общата дължина на функциониращата жп мрежа е 622 km, което е 15,4% от жп мрежата на страната.

На територията на района функционират няколко речни пристанища – в Русе, Тутракан, Свищов и Силистра⁹. Русенското пристанище е единственото на този етап българско речно пристанище, на което акостират туристически кораби (фиг.). Поради това може да се разглежда като врата за навлизане на чуждестранните туристи, в която би следвало да се инвестира.

СПЕЦИАЛИЗИРАНА ТУРИСТИЧЕСКА ИНФРАСТРУКТУРА И СУПЕРСТРУКТУРА

Броят на регистрираните туристически сдружения на територията на региона, според Националният туристически регистър е 14. По области те са разпределения по следният начин:

Област Велико Търново – 4

- Велико Търново – местно – Сдружение „Туристическо дружество Трапезица – 1902“;
- Горна Оряховица – Сдружение „Туристическо дружество Камъка“ – местно;
- Елена – Сдружение „Местен съвет по туризъм – Елена“ – местно;
- Павликени – Сдружение „Туристическо дружество Росица“ – местно.

Област Габрово – 2

- Габрово – Туристическо дружество „Узана“ – местно;
- Дряново – Сдружение „Туристическо дружество Дряново“ – местно.

Област Разград – 2

- Разград – Сдружение – „Туристическо дружество Буйна гора“ – местно;
- Лозница – Сдружение „Туристическо дружество Еделвайс“ – местно.

Област Русе – 5

- Русе: Сдружение „Туристическо дружество Приста“ – местно, Сдружение „Туристическо дружество – Сексагинта Приста“ – местно, Сдружение „Съюз на хотелиерите и ресторантьорите в град Русе“ – местно, Спортно, туристическо и природозащитно дружество „Академик – Русе“ – местно.

Област Силистра – 1

- Тутракан – СНЦ Сдружение за развитие на туризма в региона на Тутракан – местно.

Броят на регистрираните ТИЦ в региона е 12, както следва: Област Велико Търново (Велико Търново, Елена, Горна Оряховица, Стражица); Област Габрово (Габрово, Дряново, Габрово – Етър, Трявна, Габрово – Боженци, Габрово - Узана); Област Русе (Русе); Област Разград (Разград).

На територията на Северен централен регион е изграден и функционира само един аквапарк. Това е аквапарк „Олимпия“ намиращ са в град Русе.

Броят на регистрираните ТИЦ в региона е 12, както следва: област Велико Търново (Велико Търново, Елена, Горна Оряховица, Стражица), област Габрово (Габрово, Дряново,

⁹ Докова, С., С. Сабриева, „Алтернативен туризъм“, Шумен, 2013 г.

Габрово–Етър, Трявна, Габрово–Боженци, Габрово-Узана), област Русе (Русе), област Разград (Разград).

Северният централен регион изостава в изграждането на специализирани туристически съоръжения. На територията на Северен централен регион е изграден и функционира само един аквапарк. Това е аквапарк „Олимпия” намиращ се в град Русе. Липсват лифтове, велекове, яхтени пристанища и големи курорти.

ПРОБЛЕМИ И ВЪЗМОЖНОСТИ ЗА ПОДОБРЯВАНЕ НА ТУРИСТИЧЕСКАТА ИНФРАСТРУКТУРА И СУПЕРСТРУКТУРА

Съществуват **проблеми** по отношение на общата инфраструктура: слабо изградена и неподдържана регионална и общинска инфраструктура, амортизирана водоснабдителна мрежа, недостатъчно изградена канализационна мрежа в малките населени места, недоизградени пречиствателни съоръжения, неефикасно сметосъбиране и преработка на битовите отпадъци, лоша транспортна достъпност към част от местата за туризъм и други.

Регионът като цяло доста изостава от водещите региони в страната (Югоизточен, Югозападен и Североизточен) по отношение на брой, модернизация и нововъведения в туристическата инфраструктура. Налице са големи териториални диспропорции по отношение на материалната база в туризма. Водещи по основните показатели в хотелиерството, ресторантьорството, туроператорската дейност са областите Велико Търново и Русе докато останалите области са доста слабо развити в това отношение, особено област Силистра. Това води до изоставане в усвояването на туристическите ресурсни потенциал на региона за развитие на алтернативни форми на туризъм. Застаряването и ниското качествено равнище на част от туристическата инфраструктура и суперструктура в региона са съществен проблем. Недоразвита е мрежата от туристически фирми свързани с логистиката на туристическия сектор в областите Разград и Силистра.

Основните **насоки за подобряване** на туристическата инфраструктура могат да бъдат насочени към:

- Реновиране на остарялата материална база в хотелиерството и ресторантьорството;
- Доразвиване на налична настанителната база и изграждане на нова такава, с цел стимулиране развитието на специализирани видове туризъм;
- Разширяване на легловата база в малките населени места;
- Поддържане дейността на съществуващите туристически информационни центрове и откриване на нови;
- Подобряване на информационното обезпечаване на пътната мрежа, информационни и указателни знаци, табла за туристическия продукт и отделни обекти;
- Създаване и функциониране на туристически фирми и агенции за логистика на туристическия сектор и популяризиране на туристическия продукт на региона и други.

ЗАКЛЮЧЕНИЕ

Северният централен регион за планиране заема предпоследно място по основните показатели характеризиращи хотелиерския бранш у нас като изпреварва единствено Северозападния регион. Положителен факт е, че дейността на местата за настаняване е относително слабо сезонно повлияна. Функционирането на хотелиерския бранш все още не достига значимо за регионалната и местните икономики равнище.

Териториалното разпределение на материалната база на туризма и свързаните с нея услуги е неравномерно разпределена по територията на региона. Това е във връзка с неравномерното териториално разпределение и усвояване на туристическите ресурси, както и с традициите в

областта на туризма. Водещи са областите Велико Търново, Русе и Габрово. Областите Разград и Силистра се отличават с далеч по-неблагоприятни характеристики.

References:

1. Vasileva, V, S. Sabrieva, “Syvremenni specifiki v razvitiето na hotelierstvoto v Serniq centralen region za planirane”, Mevdunarodna nauchna konferenciq “Regionalното развитие v Bylgariq:tendencii i perspektivi”, 2012 g., UNSS, Sofiq
2. Dokova, S, S., Sabrieva, “Älternativen turizym”, el. Uchebnik, univ. izd. “Episkop K. Preslavski”, Shumen, 2013 g. cdo.shu.bg
3. Sabrieva, S., “Turisticheskata infrastruktura v Severoiztochen rayon – problem I mehanizmi za usyvyrshenstvane”, X UBILEEN Chernomorski turisticheski forum “Mestnata identichnost I globalniqt turizym”, 27 – 29.09.2017 g., gr. Varna
4. Regionalen plan za razvitie na Severen centralen region za perioda 2014 – 2020 g.
5. Oblastna strategiqt za razvitie na oblast Veliko Tyrnovo za perioda 2014 – 2020 g.
6. Oblastna strategiqt za razvitie na oblast Gabrovo za perioda 2014 – 2020 g.
7. Oblastna strategiqt za razvitie na oblast Ruse za perioda 2014 – 2020 g.
8. Oblastna strategiqt za razvitie na oblast Razgrad za perioda 2014 – 2020 g.
9. Oblastna strategiqt za razvitie na oblast Silistra za perioda 2014 – 2020 g..
10. <http://ntr.tourism.government.bg/> Nacionalen turisticheski registry na Ministerstvoto na turizma
11. <http://www.nsi.bg/>